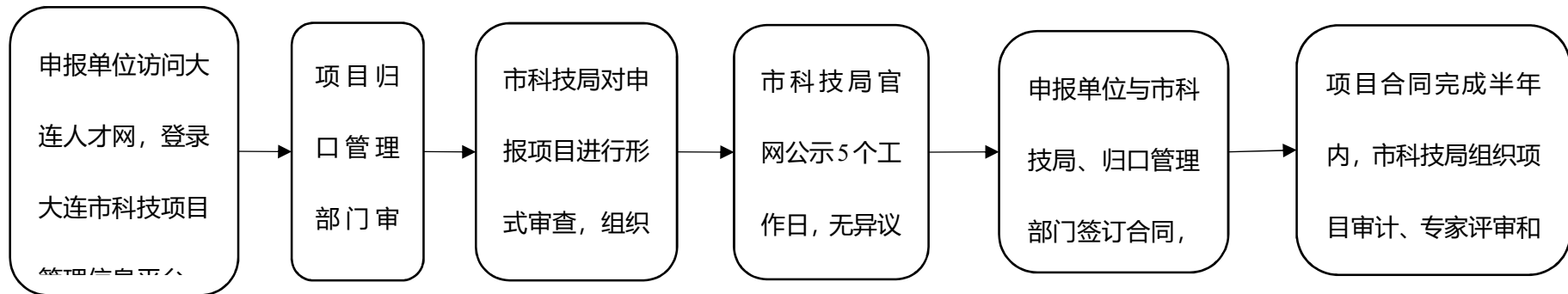


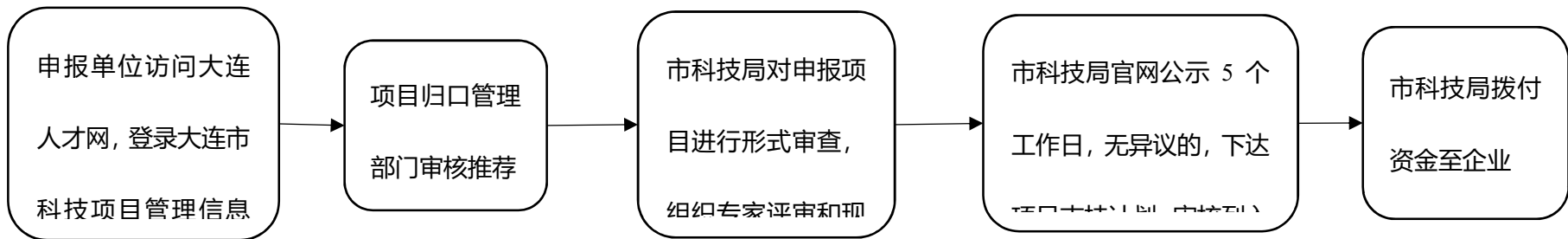
“兴连英才计划” 秒懂清单

一、高层次人才

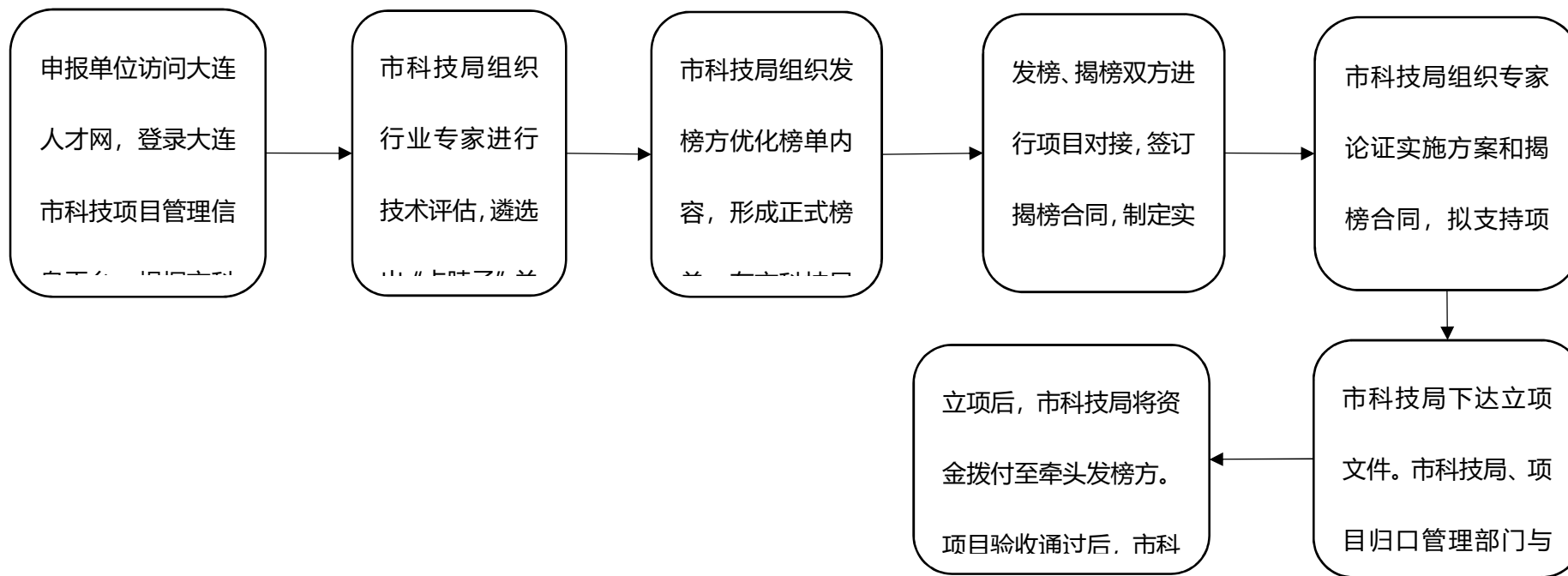
(一) 科技人才创新支持政策。尖端人才、领军人才团队和“带土移植”重大团队，享受最高 500 万元研发项目资助；杰出青年科技人才、优秀青年科技人才和青年科技之星，分别享受每人 100 万元、30 万元和 10 万元研发项目资助。



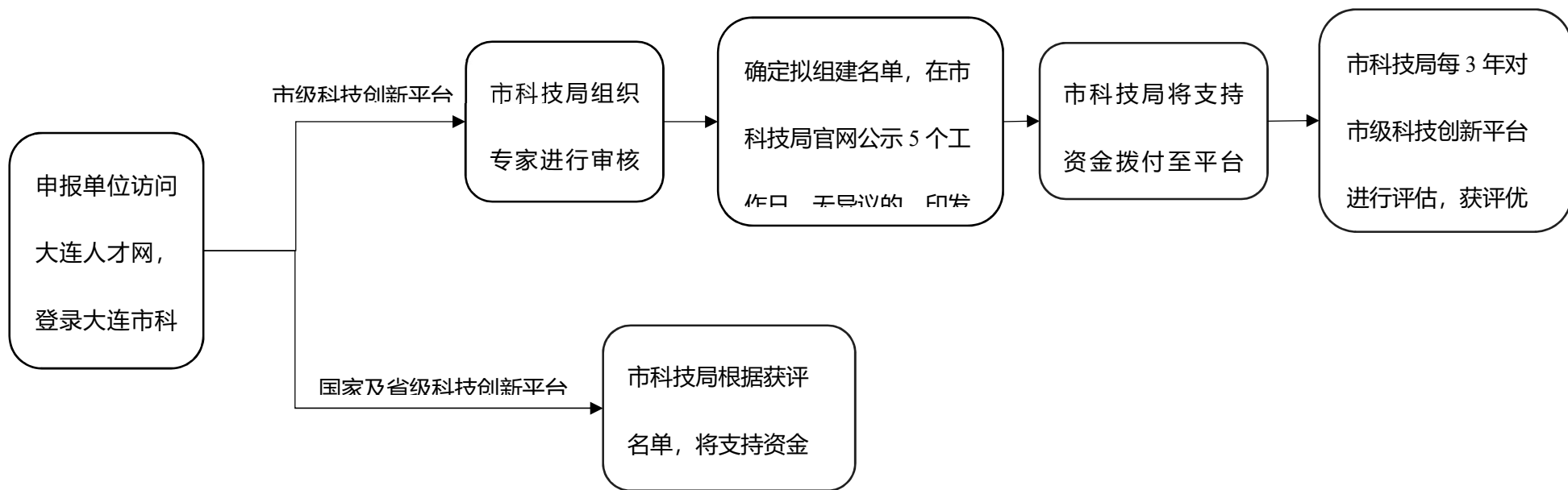
(二) 科技人才创业支持政策。所在企业可享受贴息补助最高 100 万元。



(三) “卡脖子”关键核心技术攻关支持政策。实施“卡脖子”关键核心技术“揭榜挂帅”项目，按照不超过项目实际自筹研发费用支出 30%给予发榜方补助，最高 1000 万元。



(四) 科技创新平台支持政策。新获批国家及省、市级重点实验室、技术创新中心、临床医学研究中心、基础学科研究中心等平台，分别一次性享受 500 万元、50 万元、50 万元奖励补助。对获评优秀的市级平台，给予 50 万元补助。



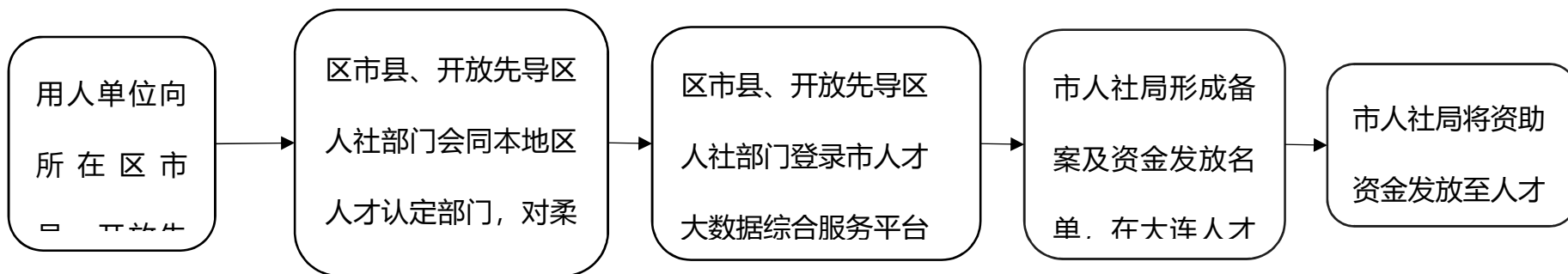
(五) 引进高层次人才安家费政策。全职引进的尖端人才、领军人才、高端人才和青年才俊，分别享受每人 500 万元、260 万元、120 万元和 30 万元安家费。



(六) 本地高层次人才津贴政策。本地尖端人才、领军人才、高端人才和青年才俊，分别享受每人每月 5000 元、3000 元、2000 元和 1000 元津贴。在普兰店区、瓦房店市、庄河市、长海县全职工作的，津贴标准上浮 10%。

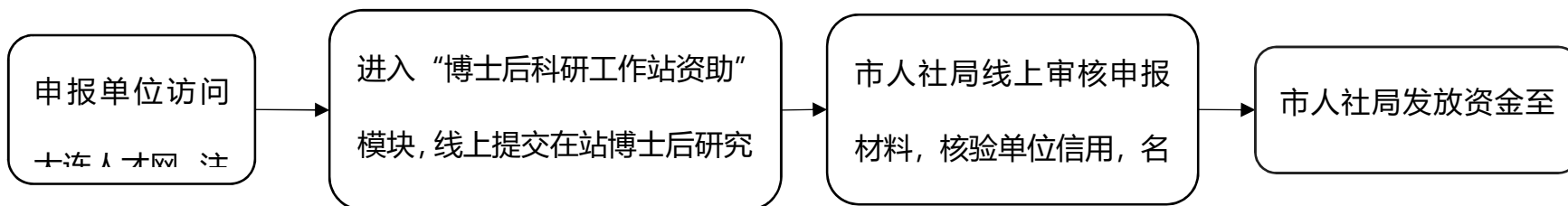


(七) 柔性引进高层次人才资助政策。柔性引进中国籍尖端人才、领军人才、高端人才，按照实际支付税前劳动报酬一定比例，给予每人每年最高 200 万元、100 万元、50 万元资助。

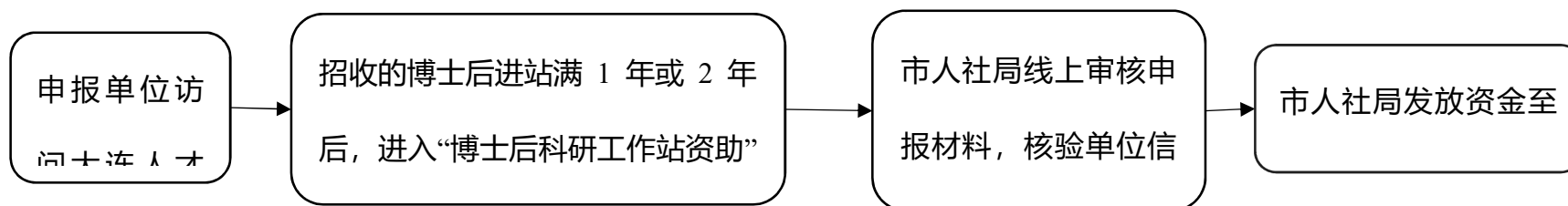


(八) 博士后科研工作站资助政策

1. 建站资助。新设立国家博士后科研工作站、辽宁省博士后创新实践基地并招收博士后，分别一次性享受 50 万元、20 万元资助。在瓦房店市、庄河市、长海县新设立工作站、基地，标准提高至 60 万元、30 万元。



2.博士后培养资助。国家博士后科研工作站招收培养博士后，按照全职 22 万元/人、非全职 16 万元/人享受培养资助，国家博士后科研流动站按照全职 12 万元/人享受培养资助。在瓦房店市、庄河市、长海县设立的工作站、基地培养资助标准上浮 10%。

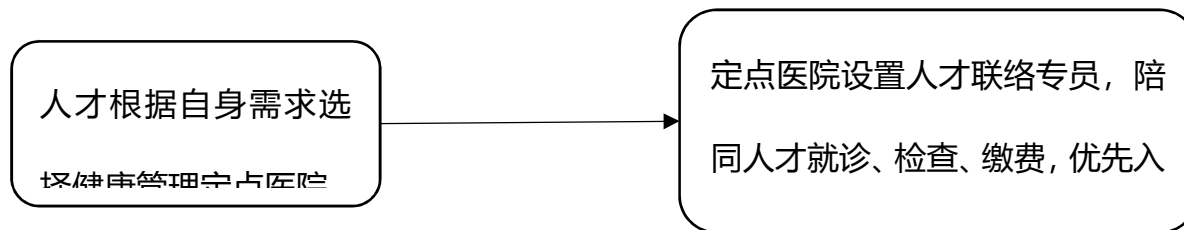


3.安家费。国内期满出站博士后研究人员在我市全职工作，符合青年才俊标准的，经申报认定后享受 30 万元安家费。（具体办理流程参照引进高层次人才安家费政策）

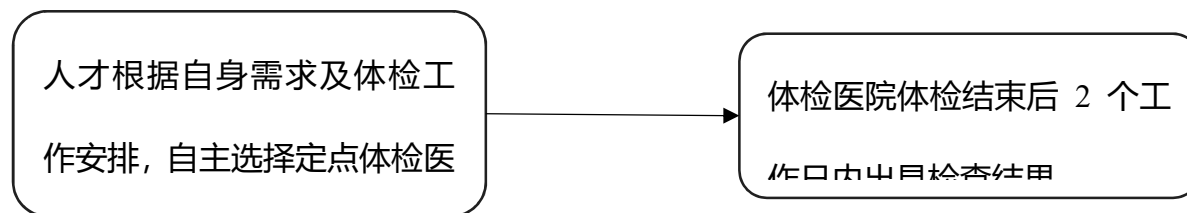
（九）高层次人才服务保障政策

1.高层次人才健康管理。

（1）就诊“绿色通道”。设置专用门诊和网上预约端口，为尖端人才、领军人才和高端人才提供“绿色通道”服务；尖端人才、领军人才父母和配偶参照人才本人享受同等服务待遇。



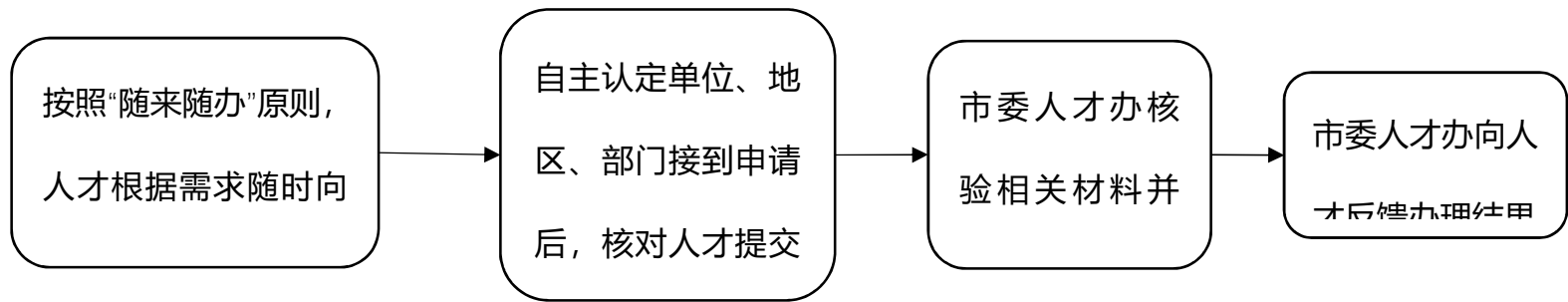
(2) 免费健康体检。尖端人才、领军人才和高端人才享受特诊医疗待遇和免费健康体检，优先入住保健病房并享受床位费补贴，“一人一册”建立健康档案。



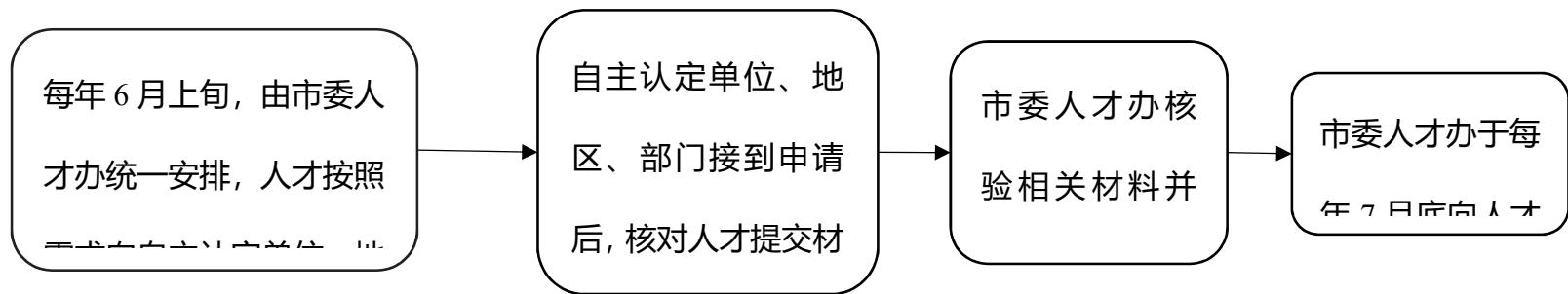
(3) 配备联系医生。为尖端人才、领军人才配备责任医师，提供“一对一”健康保障服务。

2. 高层次人才子女入学保障。

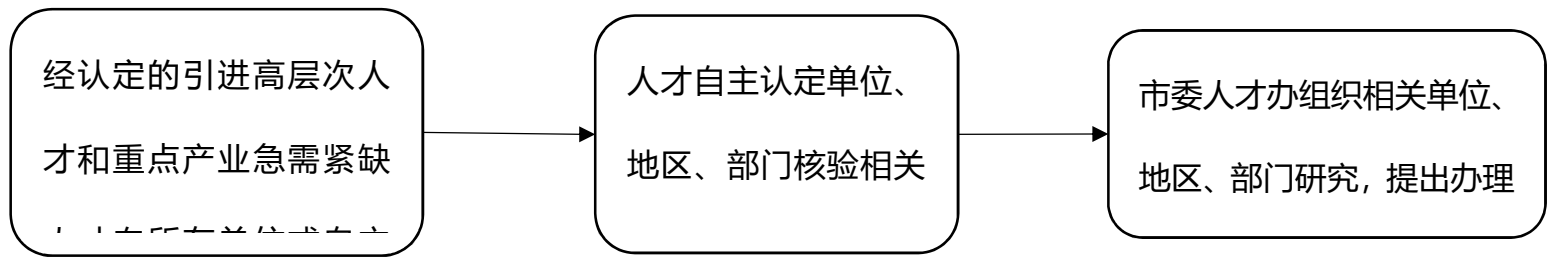
(1) 引进人才。引进的尖端人才、领军人才和高端人才子女，小学或初中可自主择校一次，享受“指标到校”政策；高中阶段按照相关学籍管理规定参考人才意愿办理。



(2) 本地人才。本地尖端人才、领军人才和高端人才子女，小学或初中起始年级入学可自主选择校一次，享受“指标到校”政策。



3. 高层次人才随迁配偶就业支持。对引进的高层次人才，其配偶为异地党政机关、事业单位的在编在岗人员，原则上采取身份对等、专业对口的办法，帮助协调到连工作。



二、重点产业急需紧缺人才

(十) 重点产业急需紧缺人才薪酬补贴政策。经认定符合《大连市重点产业急需紧缺人才目录》的引进人才和本地人才, 享受每人每月 4000 元薪酬补贴, 保障期 36 个月。引进人才按照高层次人才标准, 享受随迁配偶就业支持政策。

首次申报

申请人向所在单位提出申请

所在单位初审后,按认定权限向自主

自主认定地区、部门和单位审核认定资格,上传认

系统线上自动校验人才在连社保缴

系统线上自动校验

系统线上自动校验人才在连社保缴费信息

市委人才办每月前3个工作日内

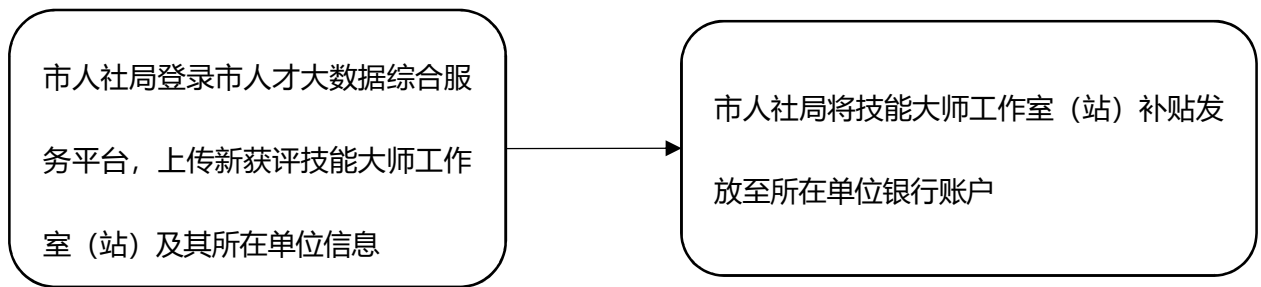
三、高技能人才

(十一) 高层次技能人才支持政策。引进和培养的符合《大连市高层次人才分类目录》的高层次技能人才，享受引进高层次人才安家费和本地高层次人才津贴。

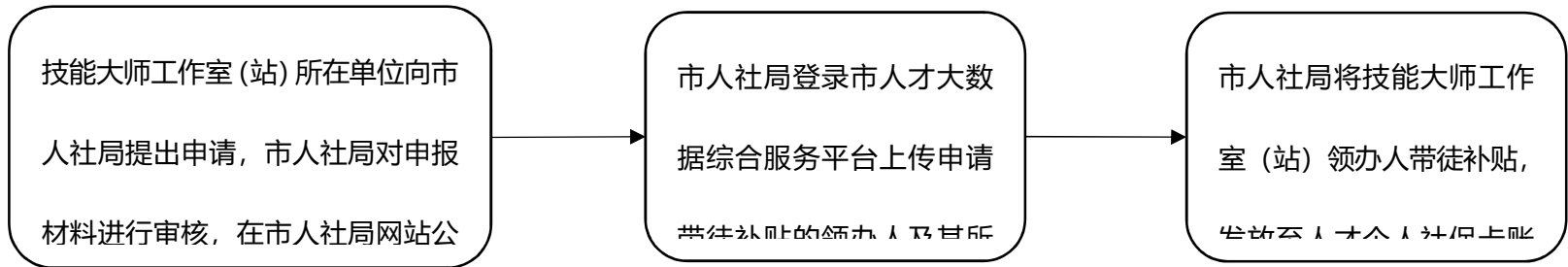
(具体办理流程参照引进高层次人才安家费政策和本地高层次人才津贴政策)

(十二) 高技能人才激励政策。新获评国家及省、市级技能大师工作室(站)，分别享受 20 万元、10 万元和 10 万元补贴；工作室(站)团队成员取得相应职业技能等级的，领办人按照每人 500 元—2000 元的标准享受带徒补贴。对新选树的“大连工匠”，一次性奖励 12 万元。

技能大师工作室、站补贴



技能大师工作室、站领办人带徒补贴

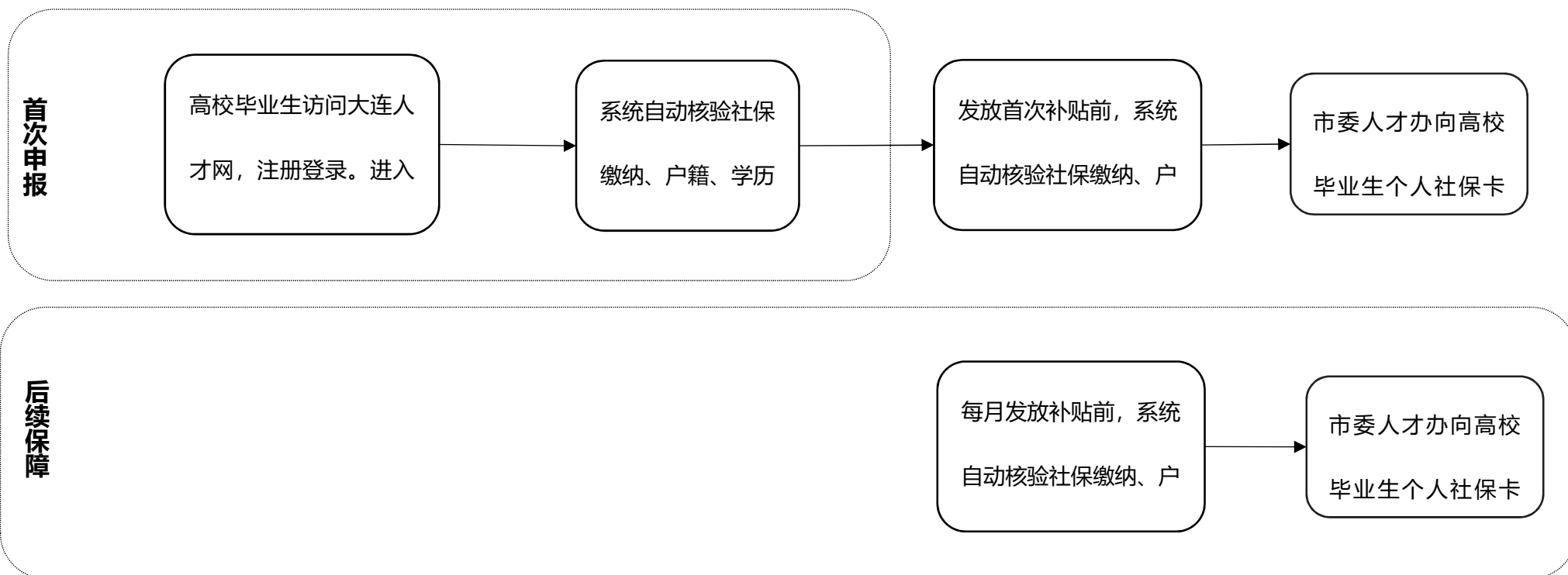


“大连工匠”奖励



四、高校毕业生

(十三) 高校毕业生住房补贴政策。毕业后 2 年内，具有全日制本科及以上学历、取得我市户籍的博士生、硕士生和本科生，分别享受每人每月 2500 元、1500 元和 1000 元住房补贴，保障期最多 36 个月。国内“双一流”建设高校毕业生，住房补贴标准上浮 10%。



(十四) 人才落户政策。全面放开落户条件，人才及其配偶、子女可在我市落户，父母可投靠落户。

